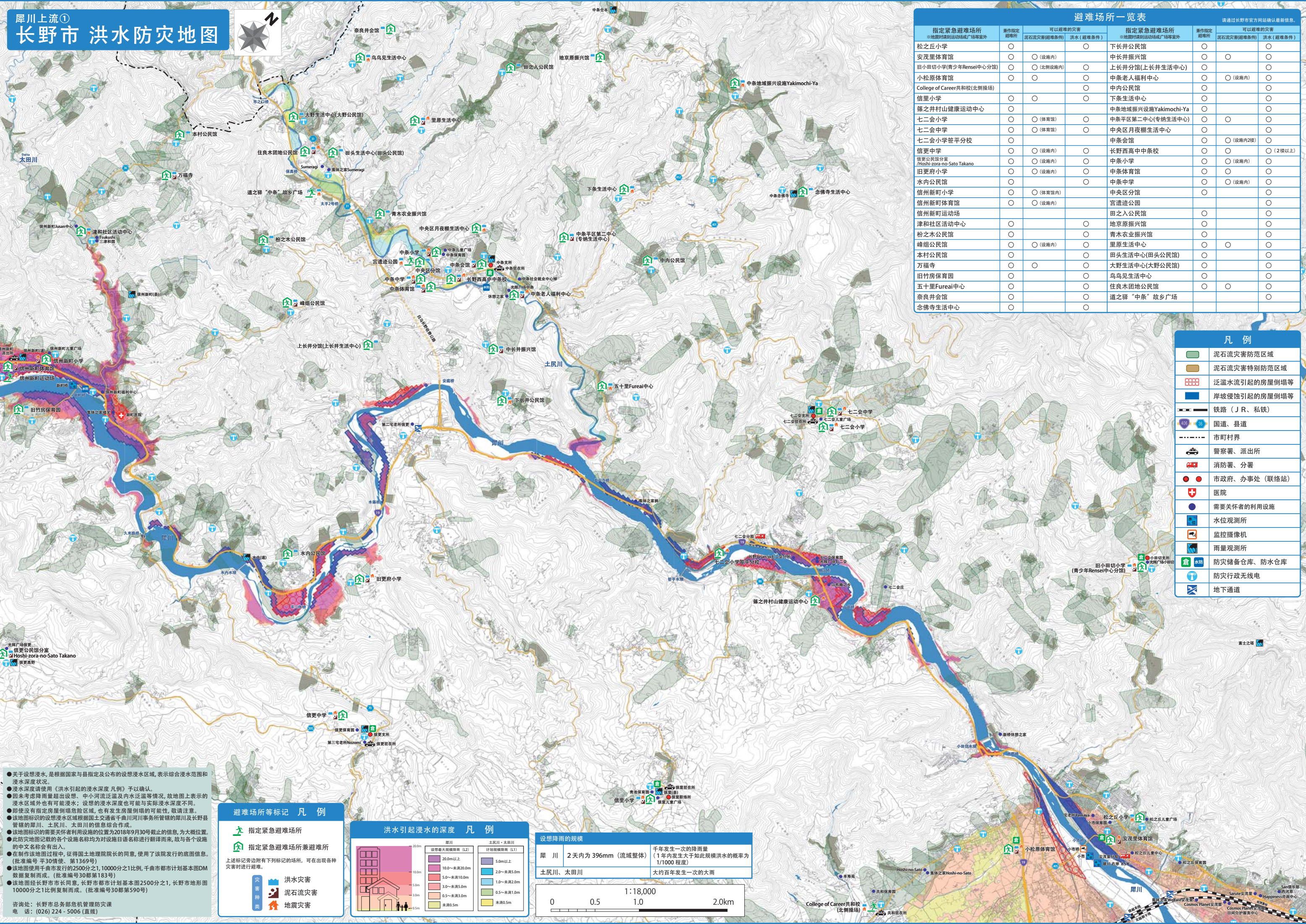


长野市 洪水防灾地图



避难场所一览表

请通过长野市官方网站确认最新信息。

指定紧急避难场所 ※地震时请到运动场/广场等室外	操作指定避难所	可以避难的灾害		指定紧急避难场所 ※地震时请到运动场/广场等室外	操作指定避难所	可以避难的灾害	
		泥石流灾害(避难条件)	洪水(避难条件)			泥石流灾害(避难条件)	洪水(避难条件)
松之丘小学	○	○	○	下长井公民馆	○	○	○
安茂里体育馆	○	○(设施内)	○	中长井振兴馆	○	○	○
旧小田切小学(青少年Rensei中心分馆)	○	○(北侧设施内)	○	上长井分馆(上长井生活中心)	○	○	○
小松原体育馆	○	○	○	中奈老人福利中心	○	○(设施内)	○
College of Career共和校(北侧操场)	○	○	○	中内公民馆	○	○	○
信里小学	○	○	○	下奈生活中心	○	○	○
篠之井村山健康运动中心	○	○	○	中奈地域振兴设施Yakimochi-Ya	○	○	○
七二会小学	○	○(体育馆)	○	中奈平区第二中心(专纳生活中心)	○	○	○
七二会中学	○	○(体育馆)	○	中央区月夜棚生活中心	○	○	○
七二会小学笹平分校	○	○	○	中奈会馆	○	○(设施内2楼)	○
信更中学	○	○(设施内)	○	长野西高中中奈校	○	○	○(2楼以上)
信更公民馆分室 /Hoshi-zora-no-Sato Takano	○	○(设施内)	○	中奈小学	○	○(设施内)	○
旧更府小学	○	○(设施内)	○	中奈体育馆	○	○	○
水内公民馆	○	○	○	中奈中学	○	○(设施内)	○
信州新町小学	○	○(体育馆内)	○	中央区分馆	○	○	○
信州新町体育馆	○	○(设施内)	○	宫迹迹公园	○	○	○
信州新町运动场	○	○	○	田之入公民馆	○	○	○
津和社区活动中心	○	○	○	地京原振兴馆	○	○	○
粉之木公民馆	○	○	○	青木农业振兴馆	○	○	○
峰组公民馆	○	○(设施内)	○	里原生活中心	○	○	○
本村公民馆	○	○	○	田头生活中心(田头公民馆)	○	○	○
万福寺	○	○	○	大野生活中心(大野公民馆)	○	○	○
旧竹房保育園	○	○	○	住良木团地公民馆	○	○	○
五十里Fureai中心	○	○	○	道之驿“中奈”故乡广场	○	○	○
奈良井会馆	○	○	○				
念佛寺生活中心	○	○	○				

凡例

- 泥石流灾害防范区域
- 泥石流灾害特别防范区域
- 泛滥水流引起的房屋倒塌等
- 岸坡侵蚀引起的房屋倒塌等
- 铁路(J.R. 私铁)
- 国道、县道
- 市町村界
- 警察署、派出所
- 消防署、分署
- 市政府、办事处(联络站)
- 医院
- 需要关怀者的利用设施
- 水位观测所
- 监控摄像机
- 雨量观测所
- 防灾储备仓库、防水仓库
- 防灾行政无线电
- 地下通道

●关于设想洪水，是根据国家与县指定及公布的设想洪水区域，表示综合洪水范围和洪水深度状况。
 ●洪水深度请使用《洪水引起的洪水深度 凡例》予以确认。
 ●因未考虑降雨量超出设想、中小河流泛滥及内水泛滥等情况，故地图上表示的洪水区域外也有可能洪水；设想中的洪水深度也可能与实际洪水深度不同。
 ●即使没有指定房屋倒塌危险区域，也有发生房屋倒塌的可能性，敬请注意。
 ●该地图标识的设想洪水区域根据国土交通省千曲川河川事务所管辖的川川及长野县管辖的土原川、太田川的信息综合而成。
 ●该地图标识的需要关怀者利用设施的位置为2018年9月30日截止的信息，为大概位置。
 ●此防灾地图记载的各个设施名称均为对设施日语名称进行翻译而来，故与各个设施的中文名称会有出入。
 ●在制作该地图过程中，征得国土地理院院长的同意，使用了该院发行的底图信息。(批准编号 平30情使 第1369号)
 ●该地图使用千曲市发行的2500分之1,10000分之1比例，千曲市都市计划基本图DM数据复制而成。(批准编号30都第183号)
 ●该地图经长野市市长同意，长野市都市计划基本图2500分之1，长野市地形图10000分之1比例复制而成。(批准编号30都第590号)

咨询处：长野市总务部危机管理防灾课
 电话：(026) 224 - 5006 (直拨)

避难场所等标记 凡例

- 指定紧急避难场所
- 指定紧急避难场所兼避难所

上述标记旁边附有下例的标记，可在出现各种灾害时进行避难。

- 洪水灾害
- 泥石流灾害
- 地震灾害

